



ELF

Asko Lust  
NEPCon OÜ  
E-post: alu@nepcon.org

Nr 3/109 08.11.2018

Esitame keskkonnaühenduste poolt informatsiooni eelseisva Riigimetsa Majandamise Keskuse (RMK) FSC auditi jaoks, mis puudutab RMK tegevust säästliku ja FSC-standardiga litsentseerinud metsamajandajana. Esitame näiteid majandaja tegevusest, mis tõendavad FSC nõuete korduvat ja süsteemset rikkumist. Leiame, et alltoodud näidete varal on põhjendatud mitme suure parandusnõude avamine RMK metsamajandamise säästvamaks muutmiseks ja FSC nõuetele vastavaks viimiseks.

### **1. RMK seatud VEPide eelvalikukriteeriumid ei ole piisavad selleks, et leida võimalikud VEPid ja tagada nende kaitse.**

EKO metsatöörühma ja RMK vahel toimus 2018. aastal 2 kohtumist, kus arutati ka kõrge kaitseväärtusega metsade kaitset, seal hulgas tutvustas RMK VEPide eelvalikukriteeriumeid. RMK poolt seati majanduspiirangud ja viidi läbi inventuur ligikaudu 7200 hektaril. Sellest valimist põhiosa moodustasid alad, mis vastasid vaid ühele osale vääriselupaikade väljaliku kriteeriumitest (VEPide määramise meetodika lisana toodud eelvaliku kriteeriumid, tabelid 1-4). Väiksema hulga valimist moodustasid kameraalselt inventeerimiseks valitud eraldused, mis valdavalt olid seatud laane- ja salumetsakaitsealade eelvalikualadega. EKO juhtis korduvalt tähelepanu, et kasutatud kriteeriumid on selgelt ebapiisavad ja ei taga enamiku kõrge kaitseväärtusega metsaalade tuvastamist ja hävimisest hoidumist. Meie ettepanek oli valdkonna pädevimate ekspertide koostatud kriteeriumite (eelpool nimetatud tabelid 1-4) terviklik kasutamine, neid vajadusel ajakohastades ja täpsustades. Viimasel RMKga kohtumisel tutvustas RMK eelvalikut, kus oli arvestatud kõiki eelvaliku parameetreid ja neid vähesel määral RMK spetsialistide poolt täpsustatud. Tulemuseks oli eelvalik, mis hõlmas ligikaudu 48 000 hektarit. Selle valimi testimisel RMK töötajate poolt selgus, et 13% kontrollitud aladest osutusidki VEPiks. Arvestades, et testitud alade pindala ei erine keskmisest, teeb see 6200 hektarit registreerimata kõrge kaitseväärtusega metsaalasid, mis on enam kui 2 korda suurem sellest, mida RMK kitsama valiku põhjal on suutnud senini tuvastada. Nimetatud 48 000 hektarile RMK aga piiranguid ei seadnud, samuti ei ole EKOLE teadaolevalt alustanud RMK nende alade arvestatava ulatusega inventeerimist. Viimast põhjendatakse asjaoluga, et selline eelvalik on liialt suur ja segab oluliselt majandustegevust. Mainime, et RMK metsakorraldustsükli pikkus on 10 aastat, mille jooksul korraldatakse enamuse riigimetsast (v.a osa kaitsealade sihtkaitsevöönditest). 48 000 hektari inventeerimiseks on kindlasti võimekus olemas ja ajutisi piiranguid oleks vaja rakendada ilmselt vaid mõne aasta vältel. Seejuures on eelvalikualade

#### **SA EESTIMAA LOODUSE FOND**

Lai 29, 51014 Tartu Tel.+372 7428 443 Faks 742 8166 E-mail:elf@elfond.ee www.elfond.ee  
Reg. No 90001457 Nordea Pank a/a 17000076315

inventeerimisel arvestatavat abi pakkunud ka vabaühendused. Alati jääb ka võimalus, et RMK kontrollib enne raiesse määramist langiks valitud eralduste VEPIks kvalifitseerumist ja seegi ei too RMKle kaasa olulist täiendavat töökoormust. **RMK poolt rakendatud meetmed tagavad vaid 1/3 registreerimata kõrge kaitseväärtusega metsade hävimisest hoidumise ja arvele võtmise. Kõrge kaitseväärtusega metsade jätkuv ja tahtlik ulatuslik hävitamine ei ole kooskõlas FSC nõuetega.** Probleemi jätkumise ilmestamiseks esitame järgmised näited:

a. Märjamaal kontrollisid VEPIde määramise litsentsi omavad EKO eksperdid 2018. a sügisel kokku 67 eraldist (117 ha), mille takseerkirjeldus vastas VEP juhendi eelvaliku lisas märgitud kriteeriumitele (sh viis väga vana eraldist, mida RMK praegu inventeerib). Nendest osutusid VEPIdeks 18 eraldist (34 ha), mis on kontrollitud eraldistest 27% (alade pindalast 29%). RMK praegusest viiest kontrollitavast eraldisest osutusid VEPIks kaks eraldist.

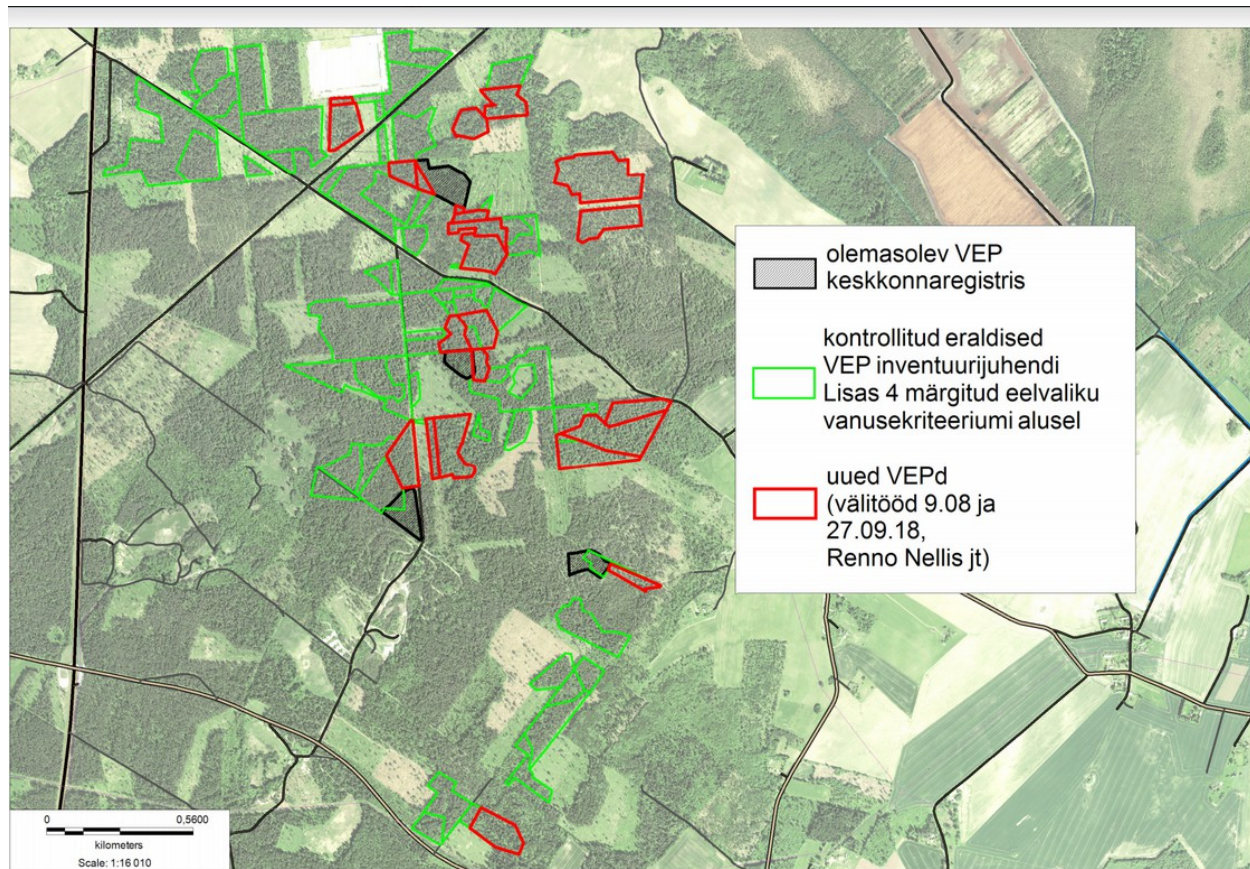
Lageraie teatisega on neist neli eraldist ehk umbes viiendik registreerimata VEPIdest piirkonnas! LR teatised (raie tegemata ja nende kohta info RMKle saadetud):

MM115 eraldi 15

MM119 eraldis 13 (VEP u 60% pindalast)

MM125 eraldis 16

MM159 eraldis 2 (VEP u 70% pindalast)



b. 3.09.2018 esitati kvartal KP426 er 3, 11, 12 lageraieks metsateatis. Tegu on registreerimata esindusliku vääriselupaigaga, kus VEPI tunnused ja liigid ülepinnaliselt ning arvukalt leitavad. Metsaregistri andmetel on tegu kuni 133aastase metsaga ja seetõttu ei ole RMK seda ala valinud VEPide inventeerimisse. VEP-tunnustega alast informeeriti RMKd.

c. 6.04.2018 esitati kvartal LS016 er 12 lageraieks metsateatis. Nimetatud alal on Keskkonnaregistris piiritletud järgmiste kaitstavate ja ohustatud liikide elupaigad: harilik kopsusamblik, harilik koobassamblik, haava-tardsamblik, haavanääts, sulgjas õhik. Kõik need liigid on ka vääriselupaiga tunnusliigid ja on ilmne, et selliste liikide elupaik on ka esinduslik kõrge kaitseväärtusega metsaala. Probleemist informeeriti koheselt RMKd ja ala määrati vääriselupaikade inventuuri. Vääriselupaiga tunnusliikide registrisse kantud elupaikade raiele on viimaste auditite käigus korduvalt tähelepanu juhitud, kuid sellele vaatamata puudub tänaseni piirang, mis suunaks sellised alad VEPide inventuuri. Viimasel RMK ja EKO kohtumisel lubati tunnusliikide registrisse kantud elupaigad määrata inventeerimist vajavate alade hulka. Sellele vaatamata ei ole seda tehtud ja RMK esitab jätkuvalt raieteatise ohustatud, kaitstavate ja vääriselupaiga tunnuseks olevate liikide Keskkonnaregistrisse kantud elupaikadesse. 4.11.2018 esitati kvartal KH409 er 22 ja 24 lageraieks metsateatis. Tegu on Keskkonnaregistris piiritletud kopsusambliku elupaigaga, mis jääb tähelepanu pärvinud kõrge kaitseväärtusega metsaalast läbi rajatud Satumäe tee piirkonda.

Hetkel ei vasta ebapiisava VEPI eelvalikukriteeriumi tõttu RMK tegevus NEPConi FSC ajutise metsamajandamise standardi indikaatorile 9.1.2. Kuna VEPid jäävad kaardistamata, siis rikutakse tervikuna FSC 9. printsiipi: *“Kõrge kaitseväärtusega metsade majandamine peab säilitama või tõstma selliste metsade tunnusväärtusi. Selliseid metsi puudutavad otsused tuleb langetada lähtudes ettevaatusprintsibist.”*

## **2. RMK ei rakenda piisavalt meetmeid selleks, et tagada haruldaste, ohustatud või hävimisohus liikide kaitse.**

Vastavalt NEPConi FSC ajutise metsamajandamise standardi indikaatorile 6.2.6 ei tohi raietõid läbi viia haruldaste, ohustatud või hävimisohus lindude pesitsusajal ja –kohtades. EKO ja RMK vahel toimunud kahel kohtumistel haruldaste ja ohustatud liikide elupaikade kaitsevajaduse aruteluni ei jõutud. RMK väitel on neil vastav juhis koostamisel ja selle aluseks on plaan võtta keskkonnaameti poolt kasutatav kaitstavate liikide elupaikade majandamise juhis. Keskkonnaamet järgib aga seadusest tulenevaid liigikaitselisi nõudeid, mis ei hõlma kõikide ohustatud ja haruldaste liikide minimaalset kaitsevajadust. Nii ei ole ameti juhiste aluseks võtmine piisav FSC-standardis toodud kohustuste täitmiseks ja majandaja peab arvestama, et sertifikaadiga kaasnevad kohalikest seadustest karmimad piirangud. EKO on jätkuvalt valmis kohaste liigikaitseliste nõuete koostamises valdkonna ekspertidena osalema. Jätkuvad sagedased rikkumised viitavad, et probleem vajab kiiret lahendust.

Viimase 15 aasta jooksul on kanakullide arvukuses toimunud enam kui kahekordne langus, mille peamiseks põhjuseks peetakse metsamajandust ning sellega

seonduvat liigi häirimist pesitsusperioodil. Viimase ohustatuse hindamise käigus määrati kanakull kategooriasse „ohulähedane“, mis vastab FSC-standardi järgi kategooriale „haruldane“. Hiljem ei ole lindude ohustatust Eestis hinnatud, aga täna kasutatava punase nimestiku koostamise meetodika põhjal muutuks kanakulli ohustatuse kategooria tõenäoliselt „ohualtiks“, mis vastab kategooriale „ohustatud“. Seega on tegu liigiga, kelle elupaikade säilitamine on FSC-sertifikaati omavale majandajale kohustuslik. Kanakulli elupaiga kahjustamisest hoidumiseks on vajalik loobuda raietest Keskkonnaregistrisse piiritletud elupaikades ja pesitsusaegse häirimise vähendamiseks on vajalik vältida raietöid pesast 300 m raadiuses vahemikus 1. märts kuni 31. juuli. Hetkel rakendab RMK vajalikest meetmetest vaid seadusest tulenevat kohustust, mis nõuab pesapuu säilitamist ja pesitsusperioodil häirimisest hoidumist. Need meetmed ei ole aga piisavad kanakulli elupaikade hävitamisest hoidumiseks. Näited eelmise korralise auditi käigus osutatud probleemidest

:

a. [redacted] piiril asuv kanakulli pesapaik, mis hävitati lageraiega 2013.-2015. aastal. Pesa jäeti üksikule säilikpuule, kuid loomulikult hüljati. Pesast teada ei antud ja pesapuu tuvastati ekspertide poolt alles peale elupaiga hävitamist.

b. [redacted] asuv kanakulli pesapaik. Er [redacted] hävitati lageraiega 2009. aastal, vahetult peale seda, kui alal jäeti RMK palvel püsielupaik moodustamata, sest sooviti ala ise kaitsta. Peale seda jäi langi serva jäänud pesapaik asustamata. 2015. aastal määrati er [redacted] ehk säilinud pesapaiga osa lageraiesse. Seirekontrolli ajal 25.06.2017 oli pesa asustatud kanakulli või hiireviu poolt, kuid pesitsus ebaõnnestunud, sest pesametsas oli mai lõpus või juuni algusel toimunud lageraieks ettevalmistav alusmetsa raie.

#### **Uued näited:**

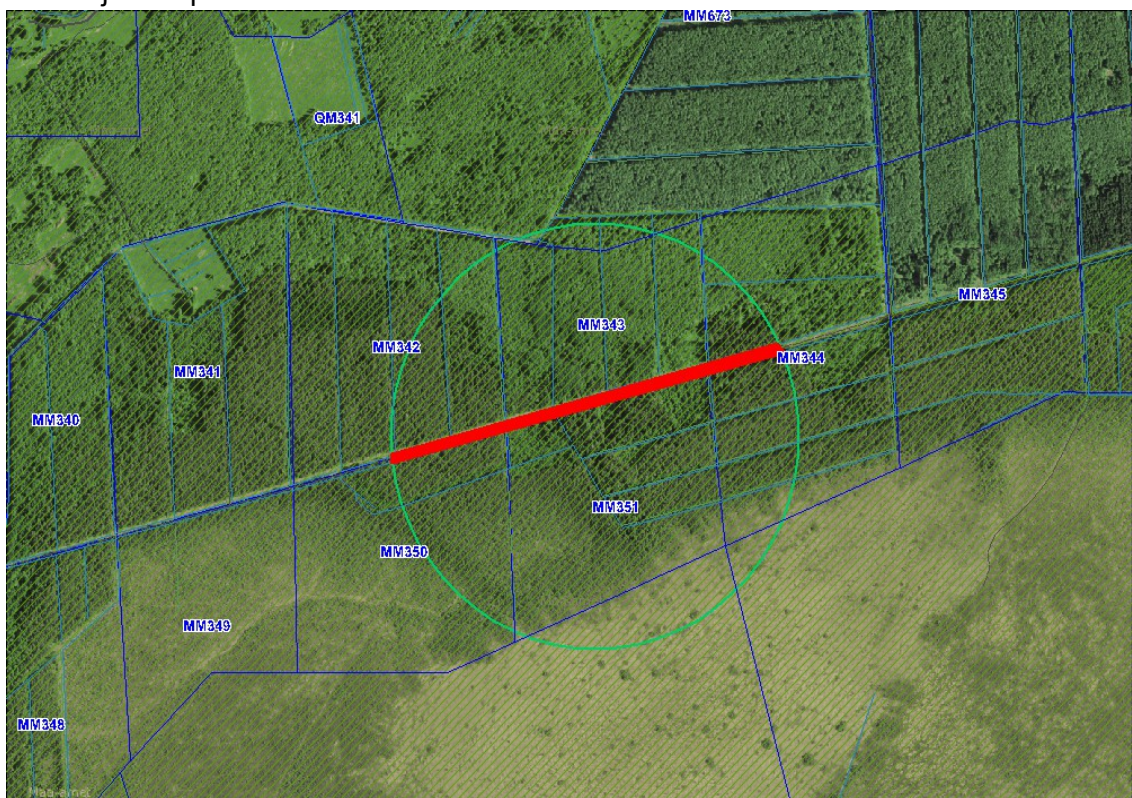
c. [redacted] eraldisele [redacted] on võetud 2018. a juunis lageraie teatis. Teatisel on KA informeerinud RMKd planeeritava raie territooriumile või selle piirile jäävast kolmest kanakulli elupaigast ning on soovitanud kaaluda lageraiele alternatiivse raieviisi kasutamist või plaanist loobumist. Eesti Ornitoloogiaühing on samuti juhtinud RMK tähelepanu ülalnimetatud metsateatisele ning soovitanud sellest raiest ning ka kõrvalasuvate eraldiste raiest loobuda. RMK Lääne Harjumaa Metsaülem Jürgen Kusmin vastas Eesti Ornitoloogiaühingule järgnevalt: *“Täpsustan, et lähtuvalt FSC standardiga kehtestatud majandamisjuhiste, ei ole raiel vajalik jätta puhvertsooni kanakulli pesapuu ümber. Vajalik on säilitada pesapuu ise ja piiritletud elupaigas või 300 m raadiuses pesapuust on raiel ajaline piirang 1. märtsist 31. juulini.*

*Informeerin, et RMK on lähtuvalt töömahtudest II poolaasta raiekavasid korrigeerinud ja lageraied kvartal KL253 eraldistel 8, 11 ja 15 on lükatud edasi teostamiseks järgmisel või järgmistel planeerimisperioodi(de)l.”* (Vajadusel saame esitada kogu kirjavahetuse). Kirjas viidatakse majandamisjuhiste, mis

igal juhul lubavad raiet kanakulli elupaigas, kui jälgitakse ajalist piirangut. Taolised majandamisjuhised on aga vastuolus standardi indikaatoriga 6.2.6.

d. 27.07.2017 kanti Pärnumaal registrisse uus kanakulli elupaik Keskkonnaregistri ID-ga [REDACTED]. Pesapaigas lennuvõimestus 2017. a 2 poega. Varsti peale registrikannet toimus elupaigas, 40m kaugusel pesast kvartalis [REDACTED] lageraie. 2018. a kanakulli seire andmetel oli lageraie tõttu elupaik ohustatud liigi poolt hüljatud.

[REDACTED] kaljukotka püsielupaigas on eelmisel aastal läbi viidud raadamine. 2017. a korralisse auditisse esitasime järgmise märkuse: "1. [REDACTED] ja sellega piirnevatel aladel on 2017. aastal võetud kraavitrasside raadamiseks metsateatised. Tõenäoliselt on alal teostamisel ulatuslik maaparandus-süsteemide rekonstrueerimine ja teede rajamine. Raadatavate trasside põhjal on tegu ilmselt olulist negatiivset mõju Käntu-Kastja Natura loodusale kaasa toova tegevusega, sest alal valdavad veerežiimi muutuste suhtes tundlikud kaitstavad elupaigad". Sellele vaatamata jätkas RMK loodusväärtuseid kahjustavaid tegevusi. Muuhulgas viidi läbi raadamine kaljukotka püsielupaigas, kus igasugune majandustegevus on keelatud, sest see kahjustab rangelt kaitstava ja ohustatud liigi elupaku. Piirangust mööda hiilimiseks nimetati hoiuala ja püsielupaika läbiv võsastunud kraavitrass teeks ja maaparandustööde ettevalmistuseks trass raadati.



RMK teostab olulise negatiivse mõjuga raieid ja maaparandustöid Keskkonnaregistrisse kantud metsise elupaikades. Metsis on punase nimestiku

kohaselt Eestis hinnatud ohualtiks liigiks, mis vastab FSC-standardi kohaselt kategooriale "ohustatud". Metsise elupaikade hävitamine ja kahjustamine on seega otseselt vastuolus FSC nõuetega. Vastavad näited esitasime eelmise aasta korralise auditi käigus:

a. [redacted] asuv elujõuline metsisemäng, mis on ka kaitstava ja ohustatud liigi elupaigana keskkonnaregistris arvel, määrati 2016. a tervikuna alaks, kus toimub valimatu maaparandussüsteemide rekonstrueerimine. Väärrib märkimist, et süvendatakse ka mänguala keskpaika läbivad kraavid, mis jäävad madalaboniteedilisele ja metsakasvatusele sobimatule raba kasvukohatüüpi alale.

b. [redacted] ja [redacted] asuva elujõulise metsisemängu keskosale, mis on ka kaitstava ja ohustatud liigi elupaigana keskkonnaregistris arvel, esitati 2016. a RMK poolt mitmetele eraldustele lageraie teostamiseks metsateatised. Mängu keskosa metsade lageraiesse määramine on ilmne mänguasurkonda hävitav ja säästva metsandusega vastuolus olev hoolimatu käitumine.

#### **Uued näited:**

c. 5.06.2018 esitati kvartal [redacted] ja [redacted] lageraieks metsateatis. Tegu on Keskkonnaregistris piiritletud metsise elupaigaga, kuhu ei ole moodustatud püsielupaika või kaitseala. Planeeritud raied ei arvesta ohustatud liigi minimaalset kaitsevajadust, mille kohaselt on vajalik elupaigas hoiduda üle 1 ha suuruste ja üle 30 meetri laiuste lageraiete tegemisest.

d. 20.09.2018 esitati kvartal [redacted] lageraieks metsateatised. Tegu on Keskkonnaregistris piiritletud metsise elupaigaga ja EELISes piiritletud metsisemängu keskosaga, kus on metsise kahjustamisest hoidumiseks vajalik majandustegevusest loobumine. Sedavõrd ulatuslike lageraiete teostamine mänguala keskosas toob kaasa ohustatud liigi elupaiga ja mänguasurkonna hävimise.

δi. e. Kvartalites [redacted] ja [redacted] metsise püsielupaiga piiranguvööndis on kuivendustööde eesmärgil tehtud kraavitrassidel raie. Metsise elupaikade kuivendustöödel otsene negatiivne mõju metsise elupaikadele [redacted]

δii. f. Kvartalites [redacted], metsise elupaigas on läbi viidud mänguala keskosas asuvate kraavide rekonstrueerimine, samuti enamikus mujal metsise elupaigas olevates kraavides ja [redacted] sooga piirnevatest kraavides. Alal asub väga esinduslik 8 kukega metsisemäng. Tegevusega on oluliselt kahjustatud ohustatud liigi elupaikade seisundit.

Metsise mängualadel liigi elupaiganõudlusi mitteamestav majandustegevus on vastuolus NEPConi FSC metsamajandamise ajutise standardi indikaatoritega 6.2.4., 6.2.5. Ja 6.2.6.

Kvartal [REDACTED] käpaliste püsielupaigas on toimunud veerežiimi oluline kahjustamine teetruubi rajamisega, mis juhib soost suure osa vett kiiresti välja. Truubi lähiümbruses on kuivenduse tugev mõju mõne aasta jooksul juba näha (pinnase kokkuvajumine ja erosioon), lähiperspektiivis kannatab tugevasti kogu Pikasilla soo elupaikade seisund. Truubile on hiljuti erosiooni vältimiseks tehtud kivipuistang EL looduskaitse rahadega, mis on eriti vastuoluline - käpaliste ja sooelupaikade parandamise asemel on elupaiga kahjustamist hoopis süvendatud. RMK projekt, mille osaks tegevus oli <https://www.rmke.ee/organisatsioon/el-fondid-1/uhtekuuluvusfond/soode-seisundi-parandamine>. Kahjustati oluliselt mitmete ohustatud ja haruldaste liikide elupaiku, samuti kaitstava ala seisundit.

### **3. RMK ei arvesta reeglina Keskkonnaameti soovitustega raiete planeerimisel, teede ehitusel ja kuivenduse rekonstrueerimisel.**

Soovituste süsteemse eiramise tõttu on korduvalt satunud vastuollu FSC 9. printsiibiga. Samuti kahjustatakse haruldaste, ohustatud ja hävimisohus liikide elupaiku, vaatamata sellele, et KeA on neist RMKd metsateatiste menetlemisel teavitanud. Mõned näited sellest korduvast loodusväärtusi puudutava info eiramisest pärinevad eelmise aasta auditi kommentaaridest, aasta jooksul on lisandunud uusi. Käesoleva aasta näited:

a. KH409 eraldis 17 rajas RMK uue metsatee, mis läbib haruldase (FSC-standardi kohaselt) ja kaitstava liigi hariliku kopsusambliku elupaika ja vääriselupaika. Tegu on alaga, mis määrati salu- ja laanemetsade kaitsealaks valinud ekspertgrupi ja RMK vastava töörühma poolt vääriselupaikade inventuuri. Ala oli juba varem külastanud keskkonnaameti töötajad, kes kaardistasid seal kaitstavate liikide levikut ja EKO eksperdid, kes kinnitasid ala kvalifitseerumist esinduslikuks vääriselupaigaks. Seejuures tuvastati, et kõrge kaitseväärtusega metsala on hiljuti kahjustatud KH409 er 16 lageraie käigus toimunud er 17 läbinud kokkuveoga, kuid VEPi tunnused ja liigid olid alal siiski ülepinnaalset sällinud. Vääriselupaiga registreerimine jäi litsentseeritud RMK töötajale. Vääriselupaiga objektiivse määratlemise asemel lähtus RMK töötaja majandushuvist ja piiritles alusetult alale planeeritud uue teekoridori vääriselupaigast välja, misjärel raadati alalt mets ja rajati uus tee. Seda vaatamata asjaolule, et RMKle öeldi keskkonnaameti poolt korduvalt, et tegu on kaitstava liigi elupaiga ja tervikliku vääriselupaigaga. Samuti pöörduti EKO ekspertide poolt korduvalt RMK poole palvega, et loobutaks kõrge kaitseväärtusega metsa hävitamisest. Teemat käsitleti EKO ja RMK kohtumisel, kus oli kohal kogu RMK juhatus ja paluti sealgi tegevusest loobumist. Kõigele vaatamata otsustati teadlikult ja tahtlikult kõrge kaitseväärtusega metsala osaliselt hävitada.

b. Hinovariku ristimetsa raie. Kvartal SV111 eraldis 20 sisaldas ristipuid, millele KeA viitas metsateatise kooskõlastamisel tähelepanu, soovitades jätta vähemalt 20 m laiune kaitsetsoon puude ümber. RMK eiras seda soovitust ning jättis alles ainult teadaolevad ristipuud. Kõrge kaitseväärtusega metsadeks loetakse NEPConi FSC ajutise metsamajandamise standardi järgi muu hulgas metsi, mis

on olulised kohalike kogukondade traditsioonilise kultuurilise enesemääratluse jaoks. Kuna Lõuna-Eestis on ristide märkimise tava matmiskombestikus siiani kasutuses, raius RMK selle juhtumi puhul maha kõrge kaitseväärtusega metsa, olles ise kultuuriväärtustest teadlik.

c. Eeltoodud toodud näide [redacted] võetud metsateatisest ja sellele järgnenud kirjavahetusest EOÜga näitab, et RMK on küll kanakulli pesapaikadest teadlik, kuid ei kavatse plaanitavast lageraiest lõplikult loobuda.

Näide eelmise auditi ajast:

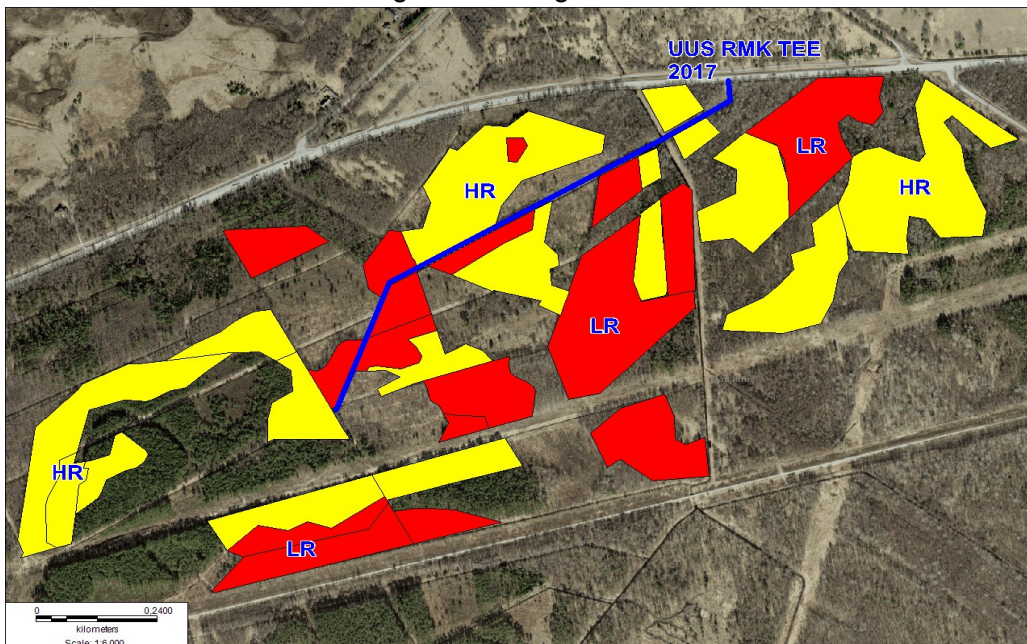
d. Lageraie kv SO458 er 27, mis piirneb vääriselupaigaga (VEP nr.157058). Keskkonnaamet lisas metsateatisele järgmise märkuse: „Kv SO458 eraldistel 25 ja 27 on registreeritud III kategooria kaitsealuste taimeliikide (harilik kopsusamblik ja sulgjas õhik) leiukoht. Lageraie antud alal ei ole soovitatav kuna hävitaks nimetatud liikide kasvukoha.“ Alal oli Keskkonnaregistris registreeritud vääriselupaiga tunnusliigi ja ühtlasi kaitstava liigi elupaik, samuti märgitud, et ala kvalifitseerub kindlasti vääriselupaigaks. Ometi hävitati vääriselupaiga piiride täpsustamise asemel vääriselupaigast välja jääv kõrge kaitseväärtusega metsaosa. Tänapäevaks on teada, et raiega hävitati muuhulgas [redacted]

#### **4. Teedeehitus põhjustab raiete kontsentreerumist väikesele alale, põhjustades lokaalselt suure keskkonnanähtingu.**

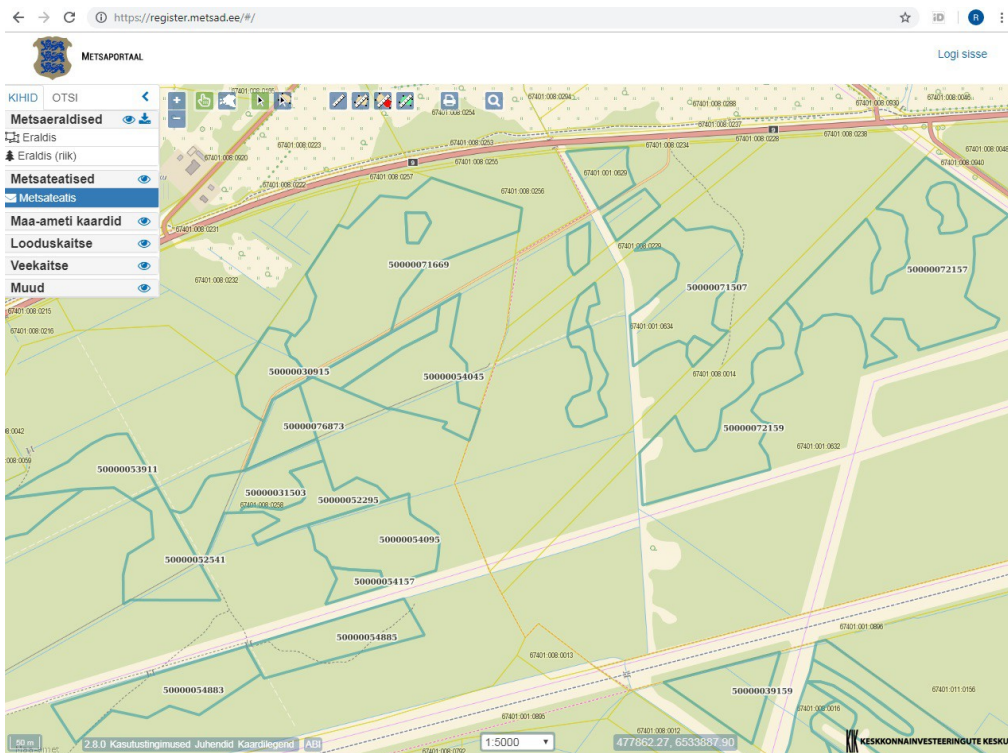
1. Uute teede ehitamise järel teeb RMK kontsentreeruvalt raieid ehk pärast uue tee rajamist tehakse ligipääsetaval maa-alal korraga tavaliselt suurem osa seadusega lubatud raietest. See on tavapärane praktika eelkõige RMKle ületulnud maadel (nn JRO ehk jätkuvalt riigi omandis olevatel maadel). Ületulnud maadele tee rajamisel kontsentreeruvad raied väikesele alale, millel on otsesed keskkonnamõjud, nt tugev raiehäiring piirkonnas, suur erosioon raielankidelt jms. Majanduslikult võib selline praktika olla põhjendatud, kuid negatiivsed keskkonna- ja sotsiaalmõjud on sellise majandamispraktika tõttu ilmselged. Sotsiaalsete vastuolude vähendamisele selline majandamispraktika samuti kaasa ei aita ning tiheasustusalade lähedal tekitab kogukondlikku vastumeelsust. Kontsentreeruvad raied ei ole kooskõlas ajutise FSC standardi indikaator 6.1.4.-ga ja üldisemalt kriteerium 4.4.-ga ja printsiip 6-ga.
2. Olukorra ilmestamiseks esitame uue tee rajamise järel kontsentreeruvate raiete näite Läänemaalt Herjavast, mis on ühtlasi Haapsalu läheduses kogukonnas vastumeelsust tekitanud. Herjava tee ehitas RMK 2017. aastal ja talvisel 2017/18 raiehoajal tegi seal ulatuslikult raieid - nii uuendus- kui ka hooldusraied. Avaliku



metsaregistri alusel plaanitud ja teostatud raied on märgitud alloleval kaardipildil, mille alusel toimus korruga raiehäiring suurel osal tee lähiümbrusest.



Alal tehtud raied 2017/18 talvel. Erinevad raieliigid: LR - lageraie, punasega; HR - harvendusraie, kollasega.



Samale alale väljastatud metsateatiseid avalikus metsaregistris.

Lugupidamisega

/allkirjastatud digitaalselt/

Tarmo Tüür  
Eestimaa Looduse Fondi juhatuse esimees